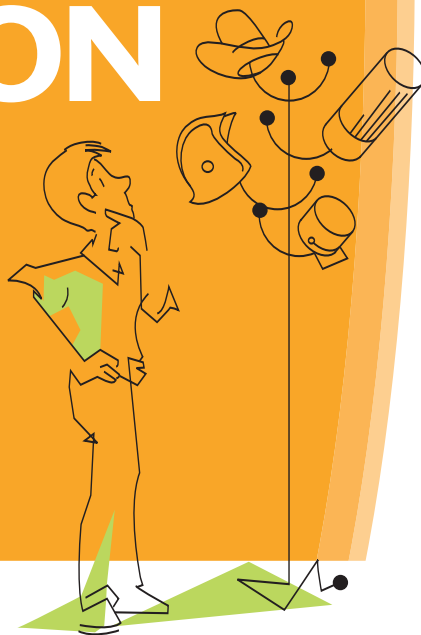


Comment RECHERCHER et choisir une FORMATION

JE BÂTIS MON PROJET PROFESSIONNEL



Avec le soutien du Fonds social européen

Ce guide VOUS PROPOSE

Une formation pourquoi ?

Une formation peut être un moyen efficace de retrouver un emploi.

Vous vous posez peut-être certaines questions :

- Comment se perfectionner dans son métier ?
- Peut-on changer de métier ou d'activité ?
- Quelle formation choisir ?
- Comment cerner son besoin de formation ?
- Peut-on s'engager dans une formation différente de sa formation initiale ?
- Vaut-il mieux choisir une formation théorique ou une formation comportant un stage pratique en entreprise ?
- Où se renseigner pour connaître les stages et organismes de formation ?
- Quelles informations recueillir pour choisir une formation adaptée à son besoin ?
- Quelles sont les démarches à faire pour s'inscrire ?

Savoir comment rechercher et choisir une formation vous permet de :

- préciser vos besoins en fonction de vos acquis et des demandes des entreprises,
- connaître les démarches à entreprendre pour recueillir les informations nécessaires,
- préparer votre argumentation pour valoriser votre candidature auprès des organismes de formation.

- d'identifier la formation vraiment adaptée à votre situation,
- de découvrir les principales sources et documents d'information,
- de connaître les démarches à faire pour suivre une formation.

Suivez ce guide page par page. Vous y trouverez informations et conseils pour vous préparer à rechercher la formation qui vous convient.

Vous pouvez aussi choisir d'utiliser ce guide selon vos priorités.

Une formation pour réaliser un projet professionnel	4
Quels sont vos besoins ?	10
Les sept règles d'or	13
Financement de la formation	15
Avant de choisir votre formation : aide-mémoire	21
L'inscription à une formation	22
L'essentiel à retenir	24
Faites le point	25
Quelles conclusions en tirez-vous ?	26

Une formation pour réaliser UN PROJET PROFESSIONNEL

Une formation peut apporter de nouvelles connaissances, des échanges avec d'autres, un enrichissement personnel... C'est généralement un temps fort et stimulant, un moment de découverte ou de remise en question.

Pour être efficace et permettre un retour à l'emploi, une formation doit répondre à un objectif précis

Elle doit prendre en compte :

– Ce que vous êtes :

ce que vous avez déjà fait, ce que vous savez, ce que vous aimez, ce que vous voulez faire...

– Ce que recherchent vos futurs employeurs :

des connaissances techniques, des savoir-faire, des capacités d'adaptation ou d'initiative pour occuper une fonction donnée...

Prenons un exemple dans la vie extra-professionnelle :

Apprendre le solfège peut être très intéressant, mais est-ce utile si vous n'avez pas l'intention de jouer d'un instrument, ni de chanter ?

La première étape dans le choix d'une formation, c'est donc de bien identifier votre objectif, votre projet professionnel

La formation est **un moyen** pour réaliser **son** projet professionnel.

Quel est votre projet ?

Avant tout, réfléchissez à VOTRE POINT DE DÉPART

QUE RECHERCHENT les employeurs ?

La question à vous poser est :

« Avec ce que je suis et ce que je possède... que me manque-t-il aujourd'hui pour trouver l'emploi que je désire ? »

Ce que je suis et ce que j'ai :

- mes qualités,
- mes goûts,
- ma formation,
- mon âge,
- mes connaissances théoriques,
- mes connaissances et savoir-faire pratiques,
- mes capacités relationnelles et physiques,
- mon expérience professionnelle,
- mes diplômes, certificats,
- mon niveau de qualification,
- mes souhaits dans la vie professionnelle (niveau de responsabilité, relations professionnelles...),
- mes succès et mes difficultés dans la vie professionnelle,
- ma situation familiale,
- mes facultés d'apprentissage (temps disponible, motivation, entraînement intellectuel ...),
- ma cible professionnelle (le(s) emploi(s)/métier(s) recherché(s)),
- ...

Prenez le temps de réfléchir, à l'aide de la liste ci-dessus, aux caractéristiques de votre situation. C'est l'inventaire des « bagages » qui constituent votre profil professionnel.

Puis, passez à la page suivante, pour bien identifier les attentes des employeurs et ce qui vous manque, peut-être, pour y répondre.

COMMENT LE SAVOIR ?

– En lisant attentivement **les offres d'emploi** qui vous intéressent (ANPE, presse, intérim ...).

– En étudiant les **fiches-métiers** ou **fonctions** disponibles dans les agences ANPE, et dans les autres lieux d'information.

– En interrogeant **des professionnels**, des amis ou des proches qui exercent le métier qui vous concerne, mais aussi des spécialistes de l'emploi dans cette branche, des conseillers en matière d'emploi...

► **Voir les pages suivantes et aussi le « guide pour agir » de l'ANPE : « Comment enquêter dans les entreprises et passer des barrages ».**

A partir de votre projet professionnel, de l'emploi que vous recherchez, interrogez-vous sur ce qu'il vous manque.

Ce qu'il me faut :

- un niveau de formation,
- des connaissances théoriques,
- des diplômes ou certificats,
- des connaissances et savoir-faire pratiques,
- la maîtrise d'outils,
- une expérience professionnelle (nature, durée),
- des compétences complémentaires (langues, logiciels, permis de conduire, etc.),
- des qualités personnelles, humaines, relationnelles,
- la capacité d'autonomie, de responsabilité ou d'encadrement.

Notez tout ce que vous savez sur ces différents points : c'est l'inventaire des compétences recherchées par les employeurs.

Une fois que vous aurez rassemblé de la façon la plus détaillée possible l'ensemble des éléments sur « ce que vous êtes » et « ce qu'il vous faut », il reste à analyser les écarts afin d'identifier vos besoins.

Quand une formation EST-ELLE NÉCESSAIRE ?

Chacun a UN BESOIN PARTICULIER

Votre situation peut ressembler à l'une de celles décrites ci-dessous. Lisez cette page et la suivante, puis tirez les conclusions de votre propre situation.

1 Situation de Vincent

Depuis l'obtention de son BEP de comptabilité, Vincent a travaillé huit ans dans deux entreprises différentes, avant d'être licencié de son dernier poste. Son but est de retrouver un emploi d'aide-comptable. Parmi les annonces d'offres d'emploi qu'il trouve, celles qui l'intéressent le plus exigent la maîtrise de l'informatique appliquée à la comptabilité. Il hésite à y répondre, même s'il se dit qu'il pourra apprendre « sur le tas » à se servir de l'informatique...

2 Situation d'Emilie

Les enfants, c'est la passion d'Emilie. Elle faisait déjà du baby-sitting quand elle était à l'école de secrétariat où d'ailleurs elle s'ennuyait. Ensuite, elle a travaillé quelques mois dans une crèche parentale, puis dans une école maternelle. Depuis ces remplacements, qui n'ont pas débouché sur de vrais emplois, elle garde des enfants à domicile. A plusieurs reprises, les parents des enfants dont elle s'occupait ont cessé de l'employer, parce qu'ils

déménageaient ou bien parce qu'ils ont préféré s'adresser à des assistantes maternelles agréées. Emilie est découragée : cette activité est trop instable pour elle. Elle décide de rechercher un emploi dans une crèche.

3 Situation de David

C'est par hasard que David a commencé sa carrière dans le BTP. Il aime la vie des chantiers, et petit à petit, s'est vu confier de plus en plus de responsabilités. Après 16 années d'expérience, la conduite de travaux ne lui pose plus de problèmes techniques, mais il sent bien qu'on hésite à lui confier des équipes. Et lui-même n'est pas très à l'aise pour encadrer des ouvriers ... Il a toujours peur de ne pas être écouté, de ne pas être crédible...

4 Situation de Nadia

Nadia se sent attirée par la vente. Elle est sûre d'y réussir très bien. Elle a fait une école de commerce. Mais comme elle est jeune et qu'elle n'a eu que deux courtes expériences, elle a du mal à trouver un emploi. Les sociétés d'intérim refusent de l'inscrire, les entreprises dans lesquelles elle se présente lui adressent des sourires navrés : « on cherche quelqu'un qui a de l'expérience... » et elle ne reçoit pas de réponses à ses courriers...

1 Vincent

Vincent a un besoin de formation précis : avec des connaissances en informatique il pourra répondre aux offres qui exigent des connaissances en informatique.

► **Besoin de connaissances complémentaires**

2 Emilie

Pour Emilie, la situation est claire. Elle doit se former pour obtenir un CAP d'auxiliaire de puériculture et rechercher un emploi qualifié dans une crèche.

► **Besoin d'un diplôme**

3 David

David a besoin d'acquiescer de la confiance en lui pour se sentir apte à planifier et surveiller le travail des autres. Une formation au management et à l'animation d'équipes peut lui apporter ce qui lui manque.

► **Besoin de perfectionnement**

4 Nadia

La situation de Nadia est fréquente : pour travailler, il lui est demandé de l'expérience, et pour avoir de l'expérience, il faut qu'elle travaille ! Sa formation initiale est appréciée par les employeurs, néanmoins, elle n'est pas embauchée. Ce n'est pas d'une formation dont elle a besoin mais d'une aide pour améliorer ses techniques de recherche d'emploi.

► **Besoin de s'entraîner aux techniques de recherche d'emploi**

Quels sont VOS BESOINS ?

ACQUÉRIR DES CONNAISSANCES COMPLÉMENTAIRES

- ─ Maîtrise de techniques et outils dans une profession dont la technologie a évolué.
- ─ Recherche d'une polyvalence, nécessaire aujourd'hui, dans le métier visé.
- ─ Désir d'évoluer professionnellement grâce à quelques connaissances théoriques, ou techniques supplémentaires.
- ─ Projet de création d'entreprise, qui nécessite des compétences nouvelles.

ACQUÉRIR UNE QUALIFICATION

Une formation qualifiante débouche sur une qualification, c'est-à-dire un certain niveau professionnel reconnu par l'ensemble des professionnels d'un métier, d'un secteur. Vérifiez bien cette reconnaissance par les professionnels.

OBTENIR UN DIPLÔME

Une formation diplômante est une formation à l'issue de laquelle est délivré un diplôme. Choisissez un diplôme d'État ou reconnu par l'Education Nationale, un autre Ministère ...

Dans certains cas, selon votre expérience, vous pouvez obtenir un diplôme par « Validation des Acquis de l'Expérience ». Renseignez-vous auprès d'un conseiller de l'ANPE.

ENRICHIR VOTRE EXPÉRIENCE

Un certain nombre de formations comportent un stage en entreprise dont la durée peut varier.

Un stage pratique en entreprise :

- ─ vous donnera confiance en vous, en vos capacités à tenir un emploi comme celui que vous occupez comme stagiaire,
- ─ vous procurera une réelle pratique,
- ─ vous permettra d'argumenter face à un employeur, et sera un atout déterminant par rapport à des candidats inexpérimentés,
- ─ vous rendra plus crédible auprès des employeurs,
- ─ constituera éventuellement une « période d'essai » dans une entreprise qui vous proposera de rester avec un statut de salarié.

Si pour vous ce stage en entreprise est déterminant, vérifiez que la durée prévue est conséquente.

RECHERCHER DES OFFRES D'EMPLOI ET Y RÉPONDRE

Il se peut que vous n'ayez pas besoin d'une formation pour trouver un emploi. Mais il vous manque peut-être de savoir chercher et convaincre des employeurs potentiels.

Un entraînement pour cela peut vous être proposé à l'ANPE.

Les erreurs À ÉVITER

- Suivre une formation préparant à des fonctions qui ne vous attirent pas, ou pour lesquelles vous n'avez pas les qualités personnelles requises.
- Vous former à un métier sans savoir où et dans quelles conditions vous allez l'exercer.
- Sélectionner un stage qui ne débouche pas sur un diplôme, alors que l'exercice de ce métier exige la possession d'un diplôme.
- Investir dans l'acquisition d'un savoir-faire ou d'une technique que les employeurs ne recherchent plus.
- Vous lancer dans une formation qui suppose un niveau de connaissances difficile à acquérir.
- Accumuler des connaissances théoriques alors que les employeurs exigent, dans votre métier, de l'expérience pratique.

Les sept RÈGLES D'OR

- 1** Ayez un objectif professionnel précis :
« Je veux avoir un emploi de dans
(une entreprise de , le secteur d'activité du) ».
- 2** Soyez au clair avec ce que vous avez déjà fait, avec vos goûts, vos compétences de départ, etc.
- 3** Connaissez les exigences précises des employeurs.
- 4** Déduisez ce dont vous avez besoin.
- 5** Identifiez vos objectifs de formation :
 - des connaissances ?
 - une expérience pratique ?
 - un diplôme ?
- 6** Demandez conseil à des professionnels (des employeurs, des relations qui connaissent ou pratiquent le métier concerné...) avant de contacter des organismes de formation.
- 7** Soyez prêt à investir du temps, de l'énergie, et peut-être de l'argent, tout au long de la formation.

Êtes-vous bien au point ?
Votre objectif de formation est-il maintenant précis ?
Vous pouvez vous lancer dans l'exploration des offres de formation.

Les informations à recueillir pour bien choisir SA FORMATION

**Il est nécessaire de consulter plusieurs sources
d'information afin de recueillir des données sur :**

- les métiers et filières, les compétences et diplômes requis, pour vérifier que votre projet de formation répond aux besoins du marché du travail ;
- les stages existants et les organismes de formation ;
- les possibilités de financement et de rémunération.

VOUS ÊTES DEMANDEUR D'EMPLOI

Il faut bien distinguer les frais de formation restant à votre charge et votre rémunération pendant le stage.

1 Les frais de formation

Une formation peut être payante et les frais sont parfois à la charge des stagiaires. Selon le stage que vous suivez et en fonction de votre situation personnelle, une aide financière peut vous être accordée dans certains cas par le Conseil Régional, le Conseil Général, votre mairie, l'Association pour la Gestion du Fonds pour l'Insertion Professionnelle des Handicapés (l'Agefiph), la Caisse d'Allocations Familiales (CAF), votre caisse de retraite, etc...

NB : Si vous êtes indemnisé par l'Assédic au titre de l'allocation d'aide au retour à l'emploi (ARE) et si vous suivez une action de formation sélectionnée par l'Assédic et prescrite par l'ANPE dans le cadre de votre projet personnalisé d'accès à l'emploi, l'Assédic peut, sous certaines conditions, prendre en charge partiellement ou totalement vos frais de transport, d'hébergement et/ou de repas.

FINANCEMENT de la formation

2 La rémunération pendant la formation

a) Vous êtes indemnisé au titre de l'allocation d'aide au retour à l'emploi par l'Assédic ou par votre ex-employeur du secteur public.

L'action de formation que vous souhaitez suivre s'inscrit dans votre projet personnalisé d'accès à l'emploi élaboré avec l'ANPE ou avec un partenaire de l'ANPE. Vous pouvez percevoir l'allocation d'aide au retour à l'emploi formation dans la limite de vos droits à indemnisation.

Si la formation se poursuit au-delà de la durée de vos droits à l'allocation d'aide au retour à l'emploi, une allocation de fin de formation peut, dans certains cas, vous être versée. Dans le cas contraire, vous pourrez terminer votre formation avec un statut de stagiaire de la formation professionnelle non rémunérée, ou éventuellement, si vous répondez aux critères d'ouverture de droits, percevoir l'allocation spécifique de solidarité alors que vous êtes en formation.

FINANCEMENT de la formation

b) Vous n'êtes pas indemnisé en ARE

Vous pouvez percevoir une rémunération versée par l'État ou la Région si votre stage est agréé au titre de la rémunération des stagiaires.

C'est l'organisme de formation qui est chargé de constituer votre dossier de rémunération. Les bénéficiaires du Revenu Minimum d'Insertion (RMI) peuvent aussi percevoir cette rémunération.

c) Vous venez de terminer un contrat à durée déterminée

Vous avez travaillé 24 mois, consécutifs ou non, en qualité de salarié au cours des 5 dernières années, dont 4 mois consécutifs ou non, sous contrat à durée déterminée, au cours des 12 derniers mois. L'action de formation que vous souhaitez suivre doit débiter au plus

tard dans les 12 mois après la fin de votre contrat à durée déterminée. Informez-vous sur les possibilités d'être pris en charge dans le cadre d'un CIF-CDD : votre ex-employeur vous indiquera l'adresse de l'organisme à contacter.

VOUS ÊTES SALARIÉ

Informez-vous des possibilités de bénéficier d'un Congé Individuel de Formation (CIF) si la formation que vous voulez suivre n'est pas prévue dans le plan de formation de votre entreprise.

ATTENTION

Dans tous les cas, ne versez jamais d'arrhes ou de droits d'inscription à un organisme de formation sans vous être assuré de la rémunération que vous percevrez et des possibilités de prise en charge financière de vos frais.

DOCUMENTS à consulter

– **Le Répertoire Opérationnel des Métiers et des Emplois (ROME)** de l'ANPE (fiches emploi/métiers).

– **Les fiches du Centre d'Information et de Documentation pour la Jeunesse (CIDJ)**, fiches par métier ou par secteur.

– **Les documents de l'Office National d'Information sur les Enseignements et les Professions (ONISEP)**, en particulier la collection « Avenirs ».

– **Les catalogues des organismes de formation** : de l'Association pour la Formation Professionnelle des Adultes (AFPA), du Centre National d'Enseignement à Distance (CNED)...

– **Les sites régionaux des CARIF** (centres d'animation et de ressources) à partir de leur portail www.intercarif.org

– **Les catalogues de stages édités par les Conseils Régionaux et Conseils Généraux.**

– **Les catalogues des stages organisés par les chambres consulaires** (Chambre de métiers, Chambre d'Agriculture, Chambre de Commerce et d'Industrie).

– **Les revues et magazines professionnels** : « Le Moniteur du BTP », « L'Usine Nouvelle », « 01 Informatique », etc. (diffusés en kiosque).

– **D'autres revues et magazines** comme: « Rebondir », « L'Étudiant ».

Certains de ces documents sont disponibles en consultation dans les agences ANPE et dans d'autres lieux d'information.

Lieux D'INFORMATION

– L'ANPE est un lieu privilégié d'information générale sur la formation. Dans chaque agence locale, vous trouverez :

- des offres de formation, affichées, comme les offres d'emploi,
- de la documentation.

Des conseillers peuvent aussi répondre à vos questions.

– Les Missions Locales et les P.A.I.O. (Permanences d'Accueil, d'Information et d'Orientation), sont des lieux d'information particulièrement ouverts aux jeunes (-26 ans).

– Le CIDJ (Centre d'Information et de Documentation pour la Jeunesse) édite de nombreuses publications disponibles dans ses antennes et ses points relais.

– Les C.I.O. (Centres d'Information et d'Orientation) de l'Education Nationale.

– L'APEC (Association pour l'Emploi des Cadres), lieu d'information pour les cadres et les jeunes diplômés.

– Les Chambres de Métiers, Chambres d'Agriculture, Chambres de Commerce et d'Industrie.

– Les syndicats et organisations professionnels et les Unions patronales.

– Selon les régions, les mairies et les collectivités territoriales, les Espaces formation, les M.I.F.E (Maison d'Information sur la Formation et l'Emploi).

– Les centres de ressources documentaires régionaux associés au carif de votre région.

Les différentes modalités d'organisation et de DÉROULEMENT DES FORMATIONS

INFORMEZ-VOUS SUR :

Le déroulement de la formation:

- dans un organisme de formation, pendant la journée,
- par correspondance,
- en cours du soir.

Les méthodes pédagogiques employées :

- cours magistraux,
- études de cas, mises en situation,
- travaux personnels guidés par un formateur,
- utilisation de matériel,
- travaux de groupe,
- alternance de formation théorique et de stage en entreprise.

Les moyens mis à disposition :

- les locaux où se déroulera la formation,
- les équipements (machines, ordinateurs, photocopieurs ...) et la documentation.

Choisissez ce qui vous convient le mieux en fonction de :

- votre objectif de formation,
- vos possibilités matérielles d'organisation,
- vos goûts, vos aptitudes,
- votre disponibilité.

Les critères et les modalités de la sélection.

- niveaux requis, tests...

Pensez aussi à votre organisation personnelle :

- temps de transport,
- garde des enfants,
- hébergement éventuel.

Tous ces points doivent être examinés avant de vous décider.

QUE DEVEZ-VOUS TROUVER dans un descriptif de formation ?

AVANT DE CHOISIR votre formation

Nom de l'organisme de formation	
intitulé de formation	
Public destinataire :	
Durée (... heures)	- cours théoriques : - stages pratiques :
Conditions et niveau requis :	
Objectif du stage	
Niveau atteint à la fin du stage	
Contenu	
Dates de déroulement : du au	
Lieu de déroulement :	
Frais de stage	
Rémunération	

Chacun de ces points est important.
Vous devez vérifier qu'ils correspondent bien à vos critères.
Une fois quelques offres sélectionnées, notez toutes les informations qui vous manquent.

AIDE-MÉMOIRE

Mon projet professionnel est

J'ai besoin d'une formation

Mon objectif de formation est :

- acquérir des connaissances complémentaires,
- acquérir une qualification,
- obtenir un diplôme,
- enrichir mon expérience,
- autres

J'ai besoin de recueillir des informations sur :

- les informations existantes,
- le contenu du programme (matières enseignées),
- la durée de la formation,
- les conditions d'entrée (niveau scolaire, expérience...),
- le diplôme préparé ou le niveau atteint à l'issue de la formation,
- le coût de la formation,
- les conditions de rémunération,
- les débouchés professionnels de cette formation,
- autres

L'INSCRIPTION à une formation

Votre choix est fait ! Vous avez trouvé un stage, une formation, qui répond à tous vos critères. Vérifiez les points suivants :

1 Renseignez-vous sur les conditions de rémunération et de prise en charge éventuelle des frais de formation.

2 Pour vous inscrire auprès de l'organisme choisi, vous aurez à remplir un dossier de candidature qui pourra être complété par une lettre de motivation et un C.V..

3 Renseignez-vous sur les modalités de sélection (tests, examens, entretiens...).

4 Si cette formation comporte une partie pratique en entreprise, vous avez intérêt à commencer très tôt les démarches pour trouver l'entreprise d'accueil.

ATTENTION

Certaines formations sont très recherchées, et le nombre de candidats dépasse largement le nombre de places disponibles.

Vous aurez donc à convaincre l'organisme de l'intérêt que vous avez à suivre la formation désirée :

- par téléphone, lors de vos premiers contacts,
- par écrit, avec votre « lettre de motivation »,
- lors d'un (ou plusieurs) entretien(s) préalable(s) à votre inscription définitive.

Préparez votre ARGUMENTATION

Pour convaincre votre interlocuteur :

- dites-lui ce que vous voulez obtenir grâce à cette formation, ce que vous avez acquis et ce qui vous manque pour atteindre votre objectif professionnel,
- parlez du stage choisi, de ce qui vous intéresse en fonction de votre objectif.

Exemples de formulation (par écrit, ou par oral...)

« *Votre institut est spécialisé dans une technique (un domaine)... C'est exactement ce qu'il me faut maîtriser pour... (accéder à la fonction de...) (exercer le métier de ...) (progresser dans ma profession de ...)* ».

« *L'importance que vous accordez à (... une méthode pédagogique, la mise en application pratique du savoir-faire, telle partie d'un domaine théorique ...) me séduit beaucoup parce que...*

... (j'ai besoin de ...)
... (je souhaite justement...)
... (les professionnels du secteur que j'ai rencontrés disent que...) ».

N'oubliez pas aussi, en entretien, de questionner votre interlocuteur pour obtenir les informations qui vous manquent.

Si vous demandez une prise en charge des frais de formation, vous devrez aussi convaincre les financeurs éventuels.

L'ESSENTIEL à retenir

- ─ Avant de choisir une formation, identifiez votre projet professionnel.
- ─ Pour définir votre besoin de formation, prenez en compte ce que vous êtes et ce que recherchent les entreprises.
- ─ Informez-vous sur les débouchés à l'issue de la formation.
- ─ Définissez précisément vos critères de choix avant de prendre une décision.
- ─ Préparez votre candidature.

Faites LE POINT

**Vous avez suivi les conseils de ce guide.
Vous avez entrepris des démarches et vous attendez une réponse.**

Que diriez-vous ?	oui	non	pas tout à fait
Le stage que j'ai choisi correspond bien à mon objectif de départ.	<input type="checkbox"/>	<input type="checkbox"/>	<input type="checkbox"/>
J'ai construit mon argumentaire et rédigé une lettre de motivation.	<input type="checkbox"/>	<input type="checkbox"/>	<input type="checkbox"/>
Je me suis organisé pour être disponible durant cette formation.	<input type="checkbox"/>	<input type="checkbox"/>	<input type="checkbox"/>
Je connais le coût de la formation et j'ai prévu son financement.	<input type="checkbox"/>	<input type="checkbox"/>	<input type="checkbox"/>
J'ai des informations sur ce que sont devenus les stagiaires précédents.	<input type="checkbox"/>	<input type="checkbox"/>	<input type="checkbox"/>
Je connais les critères de sélection.	<input type="checkbox"/>	<input type="checkbox"/>	<input type="checkbox"/>
La durée du stage me convient.	<input type="checkbox"/>	<input type="checkbox"/>	<input type="checkbox"/>
J'ai vérifié le contenu du programme de la formation.	<input type="checkbox"/>	<input type="checkbox"/>	<input type="checkbox"/>
Je sais comment est sanctionnée cette formation (certificat de fin de stage, diplôme ...).	<input type="checkbox"/>	<input type="checkbox"/>	<input type="checkbox"/>

Pour connaître vos résultats, rendez-vous page suivante.

QUELLES CONCLUSIONS en tirez-vous ?

Retournez ce guide pour connaître vos résultats.

Demandez l'avis
d'un conseiller

N'hésitez pas à vous faire aider !
Participez à l'Atelier.

Lisez les guides
« Comment
élaborer des projets
professionnels »

Vous avez répondu « non » ou « pas tout à fait » à de nombreuses questions.
Attendez un peu avant de vous lancer.
Vérifiez que cette formation sera efficace pour votre retour à l'emploi.
Mieux vaut compléter votre information maintenant plutôt que d'être déçu ensuite.
Vous hésitez sur votre projet ? Vous n'êtes pas sûr que suivre une formation soit le meilleur choix pour vous ?

Reprenez ce guide
pour mieux
préciser votre
besoin

Vous avez répondu « oui » à toutes les questions ou presque.
Le stage que vous avez choisi semble adapté à vos besoins.
Si votre candidature n'est pas retenue cette fois-ci, continuez vos démarches, vous avez des chances d'aboutir.
1, 3 et 4.
Attention !
Vous risquez d'avoir du mal à assumer cette formation jusqu'au bout.
Ou bien le stage choisi ne correspond pas tout à fait à votre besoin réel.

Corinne Bignon, Marie-Thérèse Ho Kim, Mireille Léauté, Chantal Pariselle de l'ANPE ont participé à la création de ce guide.

DANS LA COLLECTION DES GUIDES POUR AGIR

Je bâtis mon projet professionnel

- Comment élaborer des projets professionnels.
- Comment rechercher et choisir une formation.
 - Comment s'imaginer créateur d'entreprise.
- Comment se préparer à la validation des acquis de son expérience.

J'organise ma recherche

- Comment chercher un emploi à l'international.
- Comment identifier ses savoir-faire et ses qualités.
- Comment s'informer sur les métiers et les entreprises.
 - Comment rechercher un emploi avec anpe.fr
 - Comment réaliser un bon C.V.

Je recherche des offres d'emploi et j'y réponds

- Comment choisir les annonces auxquelles répondre.
 - Comment répondre à une petite annonce.
 - Comment rédiger une lettre de motivation.
- Comment contacter une entreprise, un employeur par téléphone.

Je démarche les entreprises

- Comment faire des candidatures spontanées.
 - Comment sélectionner les entreprises.
- Comment enquêter dans les entreprises et passer des barrières.
- Comment se servir de ses relations et développer son réseau.

Je réussis mon embauche

- Comment réussir un entretien.
- Comment trouver de bons arguments à sa candidature.
 - Comment négocier avec un futur employeur.

